

# SOVET

ITALIA



# Slim

collection booklet

collection  
booklet

**Slim table**

Design **Matthias Demacker**

“  
**The Slim line is characterized by an essential design that conveys great lightness. Tables meet all tastes and requirements, fitting all kinds of situations.**

La serie Slim è caratterizzata da un design essenziale che esprime grande leggerezza. Tavoli che soddisfano ogni desiderio ed esigenza, in molteplici situazioni e abbinamenti.

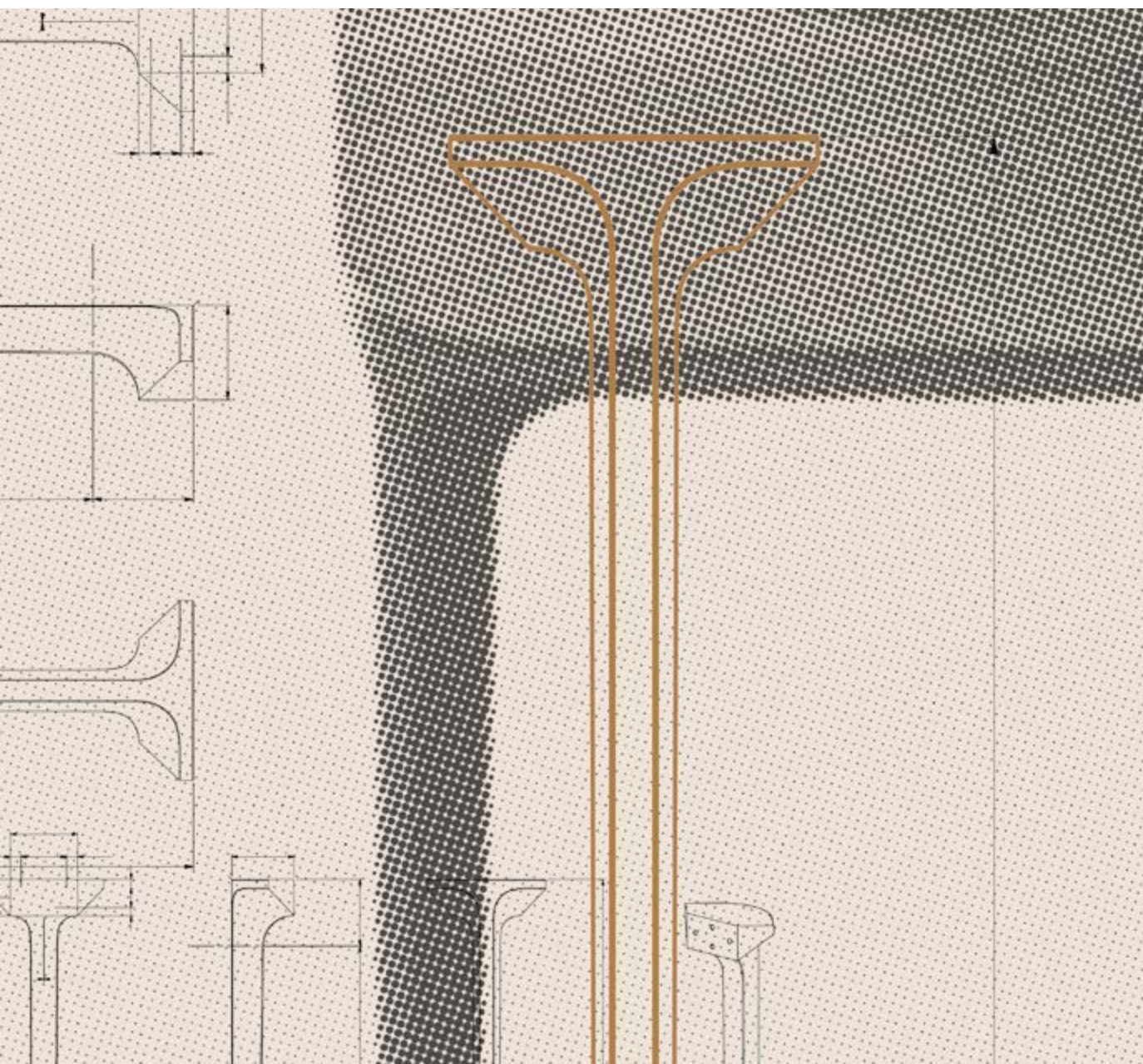
”

Through a path of material deconstruction, I have obtained essential and minimal lines able to create a versatile structure, that can be integrated in different interior spaces regardless of their styles. This is the Slim concept, a versatile and at the same time multifunctional collection thanks to the various solutions offered. From tables, coffee tables and consoles to the sofa and the upholstered benches. The collaboration with Sovet allowed me to express the project the best way possible, using the aluminum to create the Slim structure with an engineering and technological precision, thanks to the company know-how in the furnishing design. The dialogue led us to the creation of an icon of the brand, recognizable in both domestic and contract projects all over the world.

Attraverso un percorso di destrutturazione della materia sono giunto a ricavare delle linee essenziali e minimali che permettessero di creare una struttura versatile e che si integrassero negli interni aldilà dello stile di questi. Questo è il concept di Slim, una collezione versatile ed allo stesso tempo multifunzione grazie alle varie soluzioni proposte. Dai tavoli, tavolini e console fino ad arrivare al divano e alle sedute. La collaborazione con Sovet mi ha permesso di esprimere al meglio il progetto, realizzando la struttura Slim in alluminio con precisione ingegneristica e tecnologica che fonda le radici nel Know-how aziendale nella progettazione d'arredo. Il dialogo ha portato alla creazione di un'icona del brand, riconoscibile in spazi abitativi e progetti in tutto il mondo.







## Models & Dimensions

**Dining table with aluminium legs and structure, various finishes. Top available in different measures, materials and finishes.**

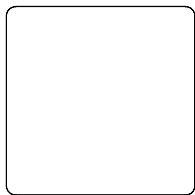
Tavolo con gambe e struttura in alluminio, varie finiture. Top disponibile in varie misure, materiali e finiture.

---

### square

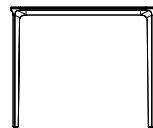


90x90x74h  
100x100x74h  
120x120x74h  
140x140x74h  
160x160x74h

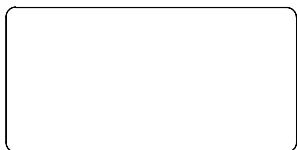


L

### rectangular



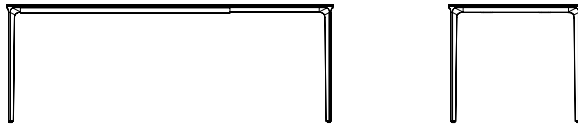
120x80x74h  
140x90x74h  
160x90x74h  
180x90x74h  
200x90x74h  
200x100x74h  
220x100x74h  
240x100x74h  
240x120x74h



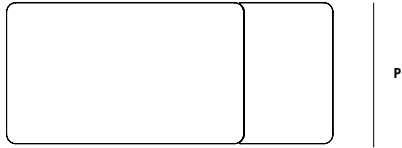
P

L

## slim extensible



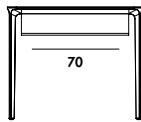
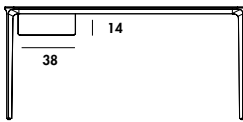
55/60



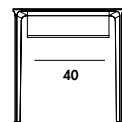
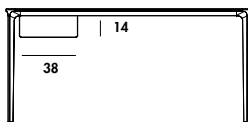
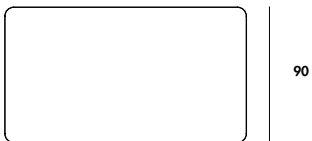
L

Close 120x80x74h Open 175x80x74h  
 Close 140x90x74h Open 200x90x74h  
 Close 160x90x74h Open 220x90x74h  
 Close 180x90x74h Open 240x90x74h  
 Close 200x90x74h Open 260x90x74h

## slim office/desk



140x90x74h  
 160x90x74h  
 180x90x74h



140x60x74h  
 160x60x74h  
 180x60x74h



collection  
finishes





# top

## Glass

Vetro

### CAT. B



#### TEB1

Extralight glass lacquered milky white  
Vetro extrachiaro laccato bianco latte



#### TEC1

Extralight glass lacquered mocha  
Vetro extrachiaro laccato caffè



#### TEC2

Extralight glass lacquered clay  
Vetro extrachiaro laccato creta



#### TEC3

Extralight glass lacquered cement  
Vetro extrachiaro laccato col. cemento



#### TER4

Extralight glass lacquered rust  
Vetro extrachiaro laccato col. ruggine



#### TEV2

Extralight glass lacquered moss green  
Vetro extrachiaro laccato col. muschio



#### TEN1

Extralight glass lacquered black  
Vetro extrachiaro laccato nero

### CAT. D



#### TEM6

Vetro extrachiaro laccato col. tabacco  
Extralight glass lacquered tobacco



#### TES1

Vetro extrachiaro laccato champagne  
Extralight glass lacquered champagne

## Frosted glass

Vetro acidato

### CAT. E



#### AEB1

Extralight glass lacquered mocha  
Vetro extrachiaro laccato caffè



#### AEC2

Frosted clay glass  
Vetro acidato creta



#### AEC3

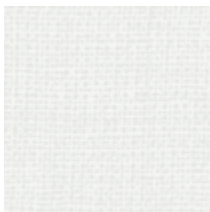
Frosted cement glass  
Vetro acidato col. cemento



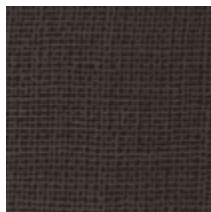
#### AES1

Frosted champagne glass  
Vetro acidato champagne

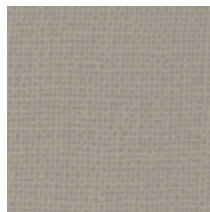
## Net glass



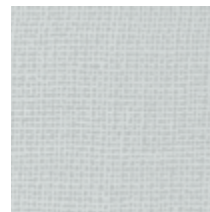
**NEB1**  
White Net glass  
Net glass bianco



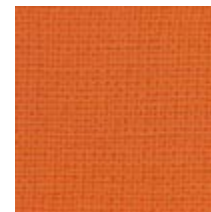
**NEC1**  
Mocha Net glass  
Net glass caffè



**NEC2**  
Clay Net glass  
Net glass creta



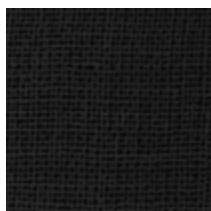
**NEC3**  
Cement Net glass  
Net glass col. cemento



**NER4**  
Rust Net glass  
Net glass col. ruggine



**NEV2**  
Moss green Net glass  
Net glass col. muschio



**NEN1**  
Black Net glass  
Net glass nero



**NEM6**  
Tobacco  
Net glass  
Net glass col.  
tabacco

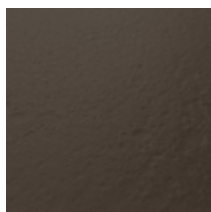


**NES1**  
Champagne  
Net glass  
Net glass  
champagne

## Materia



**MESP**  
Extralight mirror  
materia  
Materia extrachiaro  
specchio



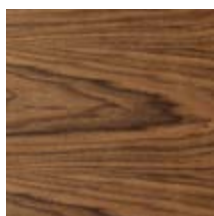
**MBSP**  
Extralight bronzed  
materia  
Materia extrachiaro  
bronzo



**MES1**  
Extralight champagne  
materia  
Materia extrachiaro  
champagne

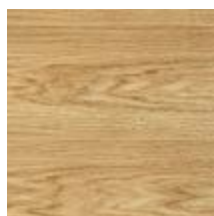
## Wood

Legni



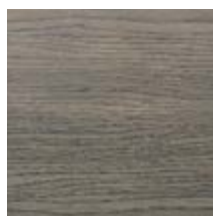
**NC**

**Canaletto walnut**  
Noce Canaletto



**RN**

**Natural oak wood**  
Rovere naturale



**RG**

**Grey lacquered oak**  
Rovere tinto grigio



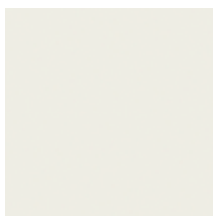
**WG**

**Wengé-stained oak**  
Rovere tinto wengè

## Ceramic

Ceramica

**Categoria CE1**



**CT**

**Ceramic titanio**  
Ceramica titanio



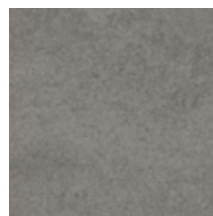
**CJ**

**Ivory black ceramic**  
Ceramica Ivory Black



**CD**

**Dark ceramic**  
Ceramica dark



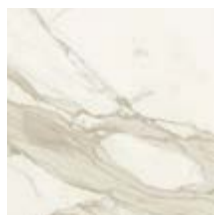
**CG**

**Grey ceramic**  
Ceramica grey



**CZ**

**Ceppo di Grè ceramic**  
Ceramica Ceppo di Grè



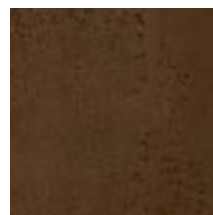
**CC**

**Pre-polished Calacatta ceramic**  
Ceramica Calacatta  
Prelucidata



**CX**

**Pre-polished Stone Grey ceramic**  
Ceramica Stone Grey  
Prelucidata



**KC**

**Corten ceramic**  
Ceramica Corten

## Ceramic

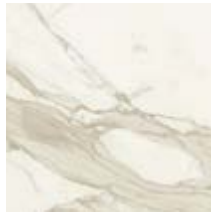
Ceramica

Categoria CE2



**CA**

**Arabescato light ceramic**  
Ceramica Arabescato light



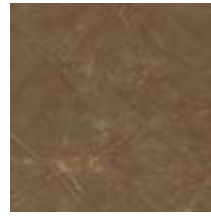
**CL**

**Polished Calacatta ceramic**  
Ceramica Calacatta lucida



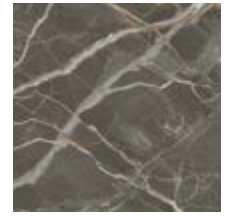
**CY**

**Stone grey ceramic**  
Ceramica Stone grey



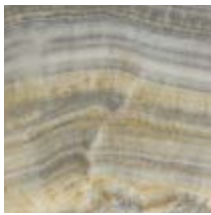
**CU**

**Gaudi Stone ceramic**  
Ceramica Gaudi Stone



**CV**

**Ombra di Caravaggio ceramic**  
Ceramica Ombra di Caravaggio



**CH**

**Grey onyx ceramic**  
Ceramica Onice grigio



**CI**

**Gold Onyx ceramic**  
Ceramica Onice oro



**CO**

**Portoro ceramic**  
Ceramica Portoro



**CQ**

**Polished Marquinia ceramic**  
Ceramica Marquinia lucida



**CF**

**Eramosa ceramic**  
Ceramica Eramosa



**CW**

**Antique ceramic**  
Ceramica Antique



**KV**

**Green Aver ceramic**  
Ceramica Verde aver

## HPL



**HN**

**Black**  
Nero



**H4**

**White white edge**  
Bianco bordo bianco

# legs / gambe

**Aluminium**  
Alluminio



**GN**  
**Embossed black**  
Nero gofrato



**GB**  
**Embossed white**  
Bianco gofrato



**GC**  
**Embossed Mocha**  
Caffè gofrato



**GT**  
**Embossed clay**  
Creta gofrato



**LC**  
**Polish. chr. aluminium**  
Alluminio cromato



**BR**  
**Burnished aluminium**  
Alluminio brunito

# structure / struttura



**GN**  
**Embossed black**  
Nero gofrato



**GB**  
**Embossed white**  
Bianco gofrato



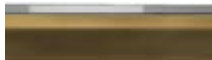
**GC**  
**Embossed Mocha**  
Caffè gofrato



**GT**  
**Embossed clay**  
Creta gofrato



**OA**  
**Anodized aluminium**  
Alluminio anodizzato



**BR**  
**Burnished aluminium**  
Alluminio brunito

VETRO / ACIDATO  
GLASS / FROSTED

8 Filo lucido



NET GLASS

8 Filo lucido



MATERIA

8 Filo lucido



LEGNO  
WOOD

10 Becco di civetta



HPL

10 Becco di civetta



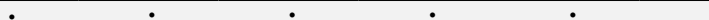
CERAMICA  
CERAMIC

6 Filo lucido



**Bordi/Edges**

All tops





**Vetro**

Le laccature utilizzate non presentano problemi di durata: basta evitare graffi e urti contro oggetti particolarmente duri e spigolosi. Il vetro è colorato solo sulla faccia posteriore sia nei vetri laccati coprenti mono e bicolore che nei vetri acidati laccati. La tonalità dei campioni proposti è indicativa e non va pertanto intesa in senso restrittivo; può infatti differire leggermente in conformità ai margini di tolleranza riconosciuti per i materiali impiegati. I materiali impiegati possono essere puliti tranquillamente solo con acqua oppure con un detergente neutro. Evitare l'uso di abrasivi, acidi o reagenti chimici. Il vetro è interpretato attraverso la sua trasparenza, pertanto la conformità al campione può differire a seconda della superficie e degli spessori impiegati. Un esempio lampante è dato dal vetro extrachiaro che nei campioncini si presenta completamente neutro ma che nei piani di dimensioni maggiori e con spessori più consistenti assume sfumature azzurro/verdi. Per tale ragione vi preghiamo anche di segnalare con particolare attenzione articoli che debbano essere affiancati o facenti parte di una stessa commissione.

La finitura bicolore consiste nella doppia laccatura nella parte interna della lastra di vetro. La prima laccatura, visibile attraverso la trasparenza del vetro, è disponibile nelle categorie B-D. La seconda laccatura, visibile internamente, equivale al colore pastello opaco utilizzato per ottenere le finiture di cat. B. Vi facciamo presente che in questo caso l'effetto finale differisce da quello creato dalla medesima laccatura attraverso il vetro, in particolare nei colori tenui.

**Specchi**

Gli specchi oro e rosa potrebbero presentare delle piccole imperfezioni dovute alle caratteristiche tecniche del materiale. Non possono essere utilizzati in luoghi umidi. Pulire solo con panni asciutti.

**Ceramica**

I campioni riportati sono una parte delle lastre che vengono lavorate. La lastra completa si può vedere nella corrispondente cartella. Pulire utilizzando acqua e una piccola quantità di detergente neutro. Evitare l'utilizzo di detersivi contenenti cere e prodotti ceranti per evitare la formazione di strati untuosi.

**Legno**

I colori dei legni sono campioni indicativi. Pulire utilizzando un panno morbido inumidito.

**Metalli**

I colori dei metalli sono campioni indicativi. Pulire utilizzando un panno morbido inumidito.

**Tessuti/Pelli/Ecopelli/Velluti**

I colori dei tessuti sono campioni indicativi. Per la cura e la manutenzione fare riferimento alle indicazioni riportate nelle rispettive cartelle e alle schede tecniche fornite dai produttori.

Se permangono dubbi contattare l'azienda.

**Glass**

The lacquering used for our furniture is extremely durable as long as you avoid scratching it or bumping particularly hard/sharp objects against it. The glass is lacquered only on the back side both for mono or two-tones lacquered and frosted lacquered glasses. The shade of the samples is only indicative and has not to be taken as restrictive. It can in fact slightly differ in conformity to the tolerances recognized for the materials used. All the materials we use can be easily cleaned with water only or with a mild detergent. Do not use abrasive materials, acids or harsh chemicals. The glass is interpreted through its transparency, therefore the conformity to the sample might differ according to the surface and the thickness used. For example, the extralight glass is completely neutral when seen in the small samples, but it takes a light blue/greenish shade when used on bigger or thicker tops. For this reason, we beg you to indicate carefully those articles which have to be placed side by side or which are part of the same commission.

The two-tones finish consists of a double lacquering on the internal part of the glass sheet. The first lacquering, which is visible through the transparency of the glass, is available in the finishes of cat. B-D. The second lacquering, which is visible internally, is the same of the mat pastel used to get the finishes of cat. B. Please notice that the final effect is different from the one created by the same lacquering through the glass, in particular when it comes to soft colours.

**Mirrors**

Gold and rose mirrors could have small imperfections due to the particular technical characteristics of the material. We recommend not to use them in damp areas. Clean only with a dry cloth.

**Ceramic**

The shown samples are part of the bigger slabs Sovet works with. The complete slab is visible in the corresponding folder. Clean using water and a small amount of neutral detergent. Avoid using detergents with wax and waxing products to avoid the formation of greasy layers.

**Wood**

Wood colours are indicative samples. Clean using a damp soft cloth.

**Metals**

Metals colours are indicative samples. Clean using a damp soft cloth.

**Fabrics/Leathers/Fake leathers/velvets**

Fabrics colours are indicative samples. For care and maintenance please refer to the instructions present in the corresponding folders and to the technical sheets provided by the manufacturers.

In case of further doubt please get in touch with the factory.













**Slim dining table** structure and legs GN top CY.

**Autumn chairs** structure DF seat in Kvadrat Hallingdal 190/153.



**Slim dining table** structure and legs GN top CQ.  
**Autumn chairs** structure DF upholstered in Z06.

**In the previous page Slim dining table** structure and legs GT top CU.  
**Autumn chairs** structure DF top P53.







**Slim dining table** structure and legs GC top CV.  
**Cadira S** wire structure GC and seat Kvadrat Hallingdal 103.







24



**Slim extensible structure and legs GB top CA.**

**Slim bench structure and legs GB and seat Kvadrat Hallingdal 103.**

**Sila chair cone shaped legs GB and seat Kvadrat Hallingdal 103.**





**Slim dining table** structure and legs GC and top TEC1.  
**Sila four legs** structure GN and seat WG.





**Slim dining table** structure and legs BR and top WG.  
**Visual structure BR mirror** SESP.



**Slim extensible** structure and legs GC and top RN.  
**Autumn** structure FF seat NC.



# designer

# Matthias Demacker

**Matthias Demacker was born in southern Germany in 1970. He studied Design at FH Niederrhein in Krefeld and at the same time worked with a number of different architects' studios on trade fair exhibition stands. After graduating, he moved to Munich, worked for a number of interior design studios and in 2003 set up his own. He has received many acknowledgements at international level; among these, the Interior Innovation Award, the Nomination for the german Designpreis both in 2005, the red dot 2007 and the good design award 2010.**

Matthias Demacker nasce nel sud della Germania nel 1970. Studia Design al FH Niederrhein di Krefeld e allo stesso tempo collabora con diversi studi di architettura nella progettazione e nell'allestimento di stand presso fiere ed esposizioni. Dopo la laurea si trasferisce a Monaco ed inizia a lavorare per diversi studi di interior design fino a che, nel 2003, fonda il proprio. Riceve diversi riconoscimenti a livello internazionale tra i quali: the Interior Innovation Award, la nomina per il Designpreis tedesco nel 2005, il Red dot 2007 e il Good Design Award nel 2010.



# **sustainability is made up of facts.**

**Sovet has always maintained a high attention to eco-compatibility since its birth in 1987, through the selection of raw materials and the study of production processes that have the lowest impact on the environment with the aim of creating long-lasting products.**

Sovet ha sempre mantenuto alta l'attenzione all'ecocompatibilità sin dalla sua nascita nel 1987, attraverso la selezione delle materie prime e lo studio di processi produttivi che abbiano il minimo impatto sull'ambiente con lo scopo di creare prodotti durevoli nel tempo.



## photovoltaic systems



**For its production processes, Sovet uses energy coming directly from renewable sources. Thanks to its photovoltaic systems, it is able to meet its own energy demand.**

Per la sua produzione Sovet utilizza infatti energia derivante direttamente da fonti rinnovabili. Attraverso impianti fotovoltaici riesce a soddisfare il proprio fabbisogno energetico.



**502695,549 kg emissions saved per year**



**2989 trees saved per year**



**165 barrels of oil saved per year**

## packaging



**Sovet uses cardboard packaging with limited presence of oil-derivates.**

Sovet usa imballi di cartone costruiti ad hoc con limitata presenza di derivati del petroli.



## reducing plastic is an habits



**To reduce the consumption of plastic and disposable bottles within its offices and production, Sovet created metal water bottles.**

Per ridurre il consumo di plastica e bottiglie monouso all'interno dei suoi uffici e della produzione, Sovet ha creato delle borracce in metallo.

# made in italy

**The creative use of industrial processes, the use of raw materials of highest quality and the scrupulous work of master craftsmen, allow Sovet to create high quality and 100% Made in Italy collections. Thanks to state-of-the-art industrial automation systems, Sovet is also able to meet also large supply needs for contract spaces, always granting the highest quality standards. The company takes a continuous search path for materials, to create an offer of accessories that complement one another, furnishing different kinds of environments with the maximum freedom when it comes to customization.**

L'impiego creativo dei processi industriali, l'utilizzo di materie prime di assoluta qualità e le scrupolose lavorazioni eseguite da maestranze artigiane, permettono a Sovet di ottenere collezioni di alta qualità e 100% Made in Italy. Grazie a sistemi di automazione industriale all'avanguardia Sovet è in grado di soddisfare anche esigenze per grandi forniture destinate a spazi contract, sempre garantendo i più elevati standard qualitativi. Sovet intraprende un percorso di ricerca dei materiali per creare un'offerta di complementi che si integrino tra di loro, arredando varie tipologie di ambienti con la massima possibilità di personalizzazione.



